



SAVE

Sihtasutus Väärtustades Elu

---

**STRATEEGIA 2017-2022**

TALLINN

2017

## SISUKORD

Mõisted ja lühendid.....	4
Sissejuhatus .....	5
1. Hetke olukorra analüüs Eestis.....	8
Sünnid ja abordid.....	8
Abielud ja lahutused .....	13
SA Väärtustades Elu SWOT analüüs .....	14
Ohud .....	14
Võimalused.....	14
SA Väärtustades Elu võimed ja oskused.....	15
Tugevused.....	15
Nõrkused.....	16
Rahastajad ja koostööpartnerid: .....	17
SA Väärtustades Elu kuuluvus: .....	18
2. SA Väärtustades Elu arengustrateegia 2014-2020 .....	19
Missioon .....	19
Väärtused.....	19
Visioon .....	19
Eesmärgid.....	19
Alaeesmärgid.....	20
Tegevused.....	20
Nõustamised: .....	20
Raseduskriisinõustamine .....	21
PREP-programmid: .....	21
Organisatsioon.....	22
Visioon: .....	22
Eesmärgid.....	22
Avalikud suhted.....	23
Koostöö .....	24
Arendusprojektid.....	24
Sekkumismudel ja tegevuskava .....	25
Kokkuvõte .....	27

Allikad: ..... 28

## **Mõisted ja lühendid**

**Strateegiadokument** – sihtasutuse arendustegevuse aluseks olev dokument

**Strateegiadokumendid ja arengukavad** – erinevate tasandite (üleriigiline, riiklik, regionaalne) arengusuundi määratlevad strateegiad ja arengukavad, mis on aluseks vastava tasandi arendustegevustele.

**Väärtused** – tõekspidamised, millele põhineb SA Väärtustades Elu strateegia realiseerimine.

**Visioon** – soovitud seisundi kirjeldus, kuhu võiks SA Väärtustades Elu jõuda aastaks 2020.

**Missioon** – SA Väärtustades Elu eksisteerimise mõte ja tema põhiline olemuslik eesmärk.

**Strateegilised eesmärgid** – üldisemat laadi soovitud tulemus.

**Arendustegevuse valdkondlik mudel** – Arendustegevuses soovitud muutuste saavutamise skeem läbi erinevate teenuste tähtsuse määramise. Näitab ära, milliste teenuste abil on suurim tõenäosus soovitud muutusi saavutada.

**Valdkondlikud arengueesmärgid** – Eesmärgid, mis on püstitatud valdkonnasiseselt ning mille saavutamist saab mõõta

**Tegevuste kava** – kava, kus määratletakse olulised tegevused, mis ei pruugi olla ajaliselt ja summaliselt täpsete piiridega, ning mis võivad olla projektilise iseloomuga kui ja ilma.

**SAVE** – SA Väärtustades Elu

## Sissejuhatus

SA Väärtustades Elu strateegia on peamine alus nimetatud organisatsiooni teenuste pakkumisel ja arendamisel. See annab suunised ja tegevuspiirid. Siiani on SA Väärtustades Elu eksisteerinud tänu riiklikele toetustele, mistõttu on vaja olla usaldusväärne, selgepiiriline, läbipaistev, arenev ning kindel partner koostöös. Antud strateegia aitab koostööpartneritel ja klientidel paremini mõista sihtasutuse olemust ning pakutavate teenuste vajalikkust ning nende mõju ühiskonnale.

Senini on olnud SA Väärtustades Elu arengukava aastateks 2014-2020. Praeguseks hetkeks on sotsiaalmajandusliku olukorra muutumine tinginud vajaduse uuendada strateegiat 2017-2022.

SA Väärtustades Elu strateegia koosneb järgmistest osadest:

- Hetkeolukorra analüüs ja prognoosid – Eesti ja SA Väärtustades Elu hetkeolukorra kirjeldus ja tugevuste ning nõrkuste väljatoomine teemade kaupa ja väliskeskkonna kirjeldus ning võimaluste ja ohtude väljatoomine.
- SA Väärtustades Elu missioon, visioon, väärtused
- SA Väärtustades Elu strateegilised eesmärgid (soovitud seisund) ja alameesmärgid *ning mõõdikud arenguvaldkondade kaupa (arengukava 3 osa)*
- SA Väärtustades Elu organisatsiooni arendustegevused

SA Väärtustades Elu strateegia koostamise põhiprotsess toimus perioodil juuni-november 2013. Strateegia koostamise peamise sisendi andis sihtasutuse töörühm, kuhu kuulusid juhatuse liikmed ja arendusjuht. Täiendavalt koguti mõtteid ja ideid strateegiapäeval ajurünnakul. Protsessi konsulteeris ja aitas läbi viia Harjumaa Ettevõtlus- ja Arenduskeskus.

Kuni 2014.a lõpuni osales SAVE arenguprogrammis, mida teostas EMSL. Lõpptulemused saime kätte 2014.a lõpus, mida hakkasime analüüsima ja rakendama alates 2015.a.

Arenguvajadused, mida soovisime läbi selle koostöö saavutada on alljärgnevas tabelis:

<b>Arenguvajadused (mida SAVE soovis saavutada või kus soovis programmi lõppedes olla):</b>	<b>Mida tehti:</b>
1. Missioon, väärtused, visioon, põhikiri, eesmärgid, strateegia üle vaadata	2013.a. lõpus valmis SAVE uue perioodi (2013-2020) strateegia, kus oli uuendatud organisatsiooni identiteet (missioon, väärtused, visioon) ja pikaajalised ning lühiajalised strateegilised eesmärgid ning tegevuskava.  Üheks algseks vajaduseks oli SAVE-l oma töö mõõdetavuse välja töötamine. Selleks on koostöös SEV-iga loodud mõju raporti, mis pole aga veel päris lõplikult valmis.
2. Olla usaldusväärne partner riigile. Töötada valitsusasutustele välja kommunikatsiooni kontseptsioon.  - Raseduskriisi nõustamise teenuse jääb riiklikult rahastatuks. Selleks on vaja välja töötada RKN-i kutsestandard.	SAVE on läbi oma arvukate kohtumiste Sotsiaalministeeriumi ja Haigekassaga ning tänu RKN-i kutsestandardi väljatöötamisele saavutanud lepingu pikendamise Haigekassaga! See on oluline saavutus ning garanteerib, et SAVE on raseduskriisi nõustamise valdkonnas Eestis tugevaim partner riigile.
3. Välja töötada kommunikatsioon, mis tõestab avalikkusele ja SAVE sihtgruppidele SAVE tegevuse vajalikkust.  Koostöös SEV-iga välja töötada mõju raport.  Üheks kommunikatsiooni eesmärgiks on PREP-programmidega edukalt turule siseneda (eelduseks on peresuhete düsfunktsionaalsuse tabu/paradigma muutus).	SAVE lõi 2014.a. käigus avalike seminaride kontseptsiooni, mis tänu teemade aktuaalsusele, (sotsiaal)meedias kajastatud provokatiivsusele ning headele ettekannetele said suure edu osaliseks ja tekitasid suures koguses sisukat avalikku diskussiooni.  Kuigi SAVE on seminare ka varem korraldanud, siis sel aastal olid teemad ja kõnelejad eriti köitvad või/ja lihtsalt ühiskond selliseks avalikuks aruteluks valmis.  Plaanis oli alustada koos riigiga sotsiaalkampania, luua temaatilisi klippe ja reklaame, raadiosse-telese jutu- ja väitlussaateid saada. Kuna ressursid aga olid 2014.a. eriti piiratud, siis nendega tegeleda ei jõutud.  Nagu eelpool mainitud, siis on mõju raportit veel edasi vaja teha. Sellest peaks saama oluline kommunikatsiooni tööriist.
4. Välja töötada turundusstrateegia, mis aitab PREP koolitustele osalejaid ning partnereid leida. Potentsiaalsete partneritena näeb SAVE kohalikke	SAVE on suhelnud KOV-idega ja on ka ettevõtete osas ideele tagasisidet küsinud. Hetkel on üldine tagasiside olnud negatiivne ja huvi leige. Ettekäändeks tuuakse enamjaolt rahaliste vahendite puudumist. SAVE lähenemine on siiani

<p>omavalitsusi ning erasektorit.</p>	<p>siiski juhuslik ja mitte süsteemne ning läbimõeldud. PREP on SAVE sissetulekute genereerimise jaoks olulise tähtsusega – just PREP koolitused on võtmeks SAVE sotsiaalseks ettevõtteks kujunemisel.</p> <p>Käesoleval aastal oli kavas korraldada PREP-i tutvustav teavituspäev ettevõtetele, valitsusele, omavalitustele, avalikkusele. Ideest kujunes välja aga üks eelmainitud seminaridest ja seega PREP otsest tähelepanu ei saanud.</p>
<p>5. Muudatused struktuuris, mille tulemusel on juhtkonna töö efektiivne. Samuti vaja korrastada sisekultuur ja suhtluskanalid.</p>	<p>Kõige suuremaks väljakutseks on SAVE jaoks olnud organisatsiooni üldine efektiivsus.</p> <p>Enne arenguprogrammiga ühinemise perioodi olid SAVE-s koos valdkonna spetsialistid, kes funktsioneerisid sarnaste huvidega kogukonnana, kuid selline toimimisviis ei rahuldanud enam organisatsiooni ambitsioone. Tekkis palju sisekonflikte, mis said alguse eelkõige erinevatest ootustest ja arusaamadest eesmärkidest ning nende saavutamisest.</p> <p>2013.a. tööle eraldi inimene tegelema organisatsiooni arenguga (Ena Soodla) ning hiljem (peale arenguprogrammiga liitumist) viidi läbi üleüldisem struktuurireform. Tol aastal lahkusid osad juhatuse liikmed ning töökorraldus tehti ümber. Samuti tehti muudatusi nõukogu liikmetes ja töökorralduses.</p> <p>Võib aga öelda, et 2013.a. teisel poolel astus SAVE täiesti uudeajastusse ehk arenguetappi.</p> <p>Sisekommunikatsioon on nüüd juba sujuv ja otsuste tegemine märkimisväärselt lihtsustunud.</p>

# 1. Hetke olukorra analüüs Eestis

## Sünnid ja abordid

Eestis on alates 2010- 2015. a Statistikaameti andmete põhjal olnud sündide alguses üle 15 000 aastas ja siis on see langenud 13 931. Kokku sündis neil aastatel 84700 last ja aborte tehti nende aastatega kokku 53040 (vt Tabel 1 ja Tabel 2)

*Tabel 1. Elussünnid*

	Sünnitusi kokku
2010	15653
2011	14504
2012	13845
2013	13381
2014	13386
2015	13931

*(Allikas: Statistikaamet)*

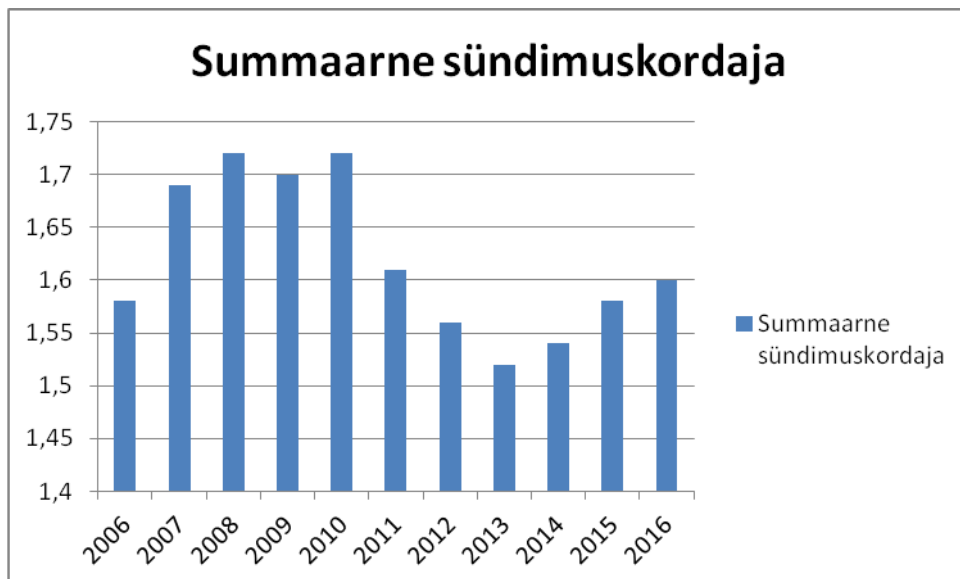
*Tabel 2. Abordid*

	Abortide arv
2010	9087
2011	8654
2012	7915
2013	7606
2014	6901
2015	6629
2016	6248

*(Allikas: Statistikaamet)*

Eestis oli 2006-2016 summaarne sündimuskordaja<sup>1</sup> kõrgeim 2008. ja 2010.a ja madalaim 2013.a (vt Joonis 2). SA Väärtustades Elu alaeesmärkideks selles osas on abortide arvu vähendamine ja sündide arvu suurendamine ja rohkem kui kahe lapse sündimine perre.

Eesti riigi poliitika eesmärgiks demograafiat arvestades on saavutada kõrgem sihttase kui 1,6 sündi naise kohta Eestis. Seda arvestatakse SAVE strateegiliste tegevuste planeerimisel.



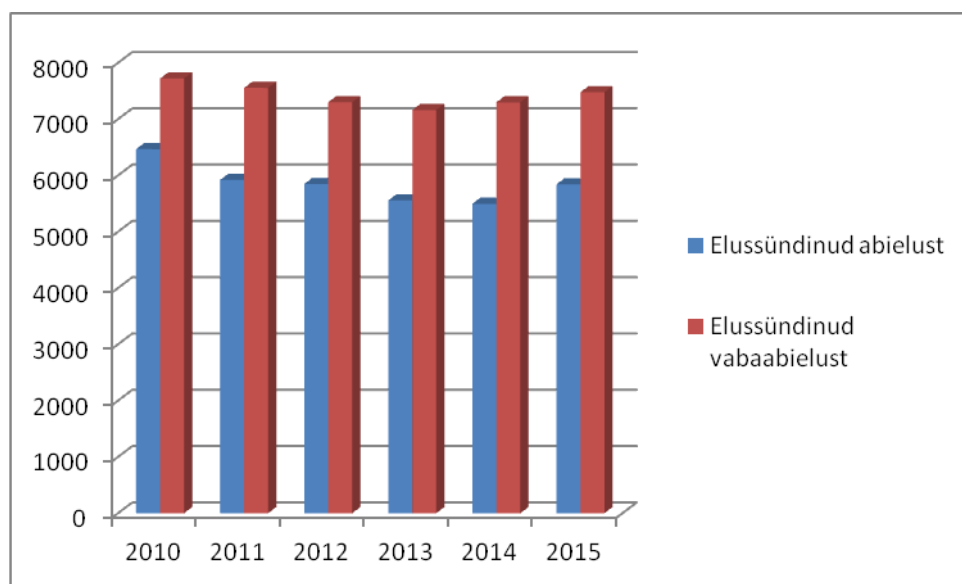
**Joonis 1 Summaarne sündimuskordaja 2006-2015. Allikas: Statistikaamet**

**Olukord Eestis - 2008.** aastal oli summaarne sündimuskordaja Eestis 1,7. Kui vaadata näitajat pikemas ajavahemikus, on näha, et summaarne sündimuskordaja on kasvanud 1,3-st 2000. aastal 1,7-ni 2008. aastal. Siiski on see näitaja madalam sellest, mida on vaja rahvastiku juurdekasvu tagamiseks. Et rahvastik põlvkondade vaheldumisega püsima jääks, peaks summaarne sündimuskordaja olema üle 2,1.

**Rahvusvaheline võrdlus** – Kõikides Euroopa Liidu riikides oli 2006. aastal sündimus allpool taastetaset, s.t rahvaarv väheneb. Euroopa Liidu keskmine summaarne sündimuskordaja on 1,5. Üle pooltel riikidel oli 2006. aastal sündimus madalam kui Eestis. Euroopa Liidu riikides oli madalast madalaim sündimus Slovakkias ja Poolas. Madalast madalamaks sündimuseks peetakse seda, kui summaarne sündimuskordaja on alla 1,3. See tähendab, et stabiilne rahvaarv väheneb iga 45 aasta tagant kaks korda. Madala sündimuse põhjuseks peetakse sündide edasilükkamist vanemasse eluikka. (Statistikaamet)

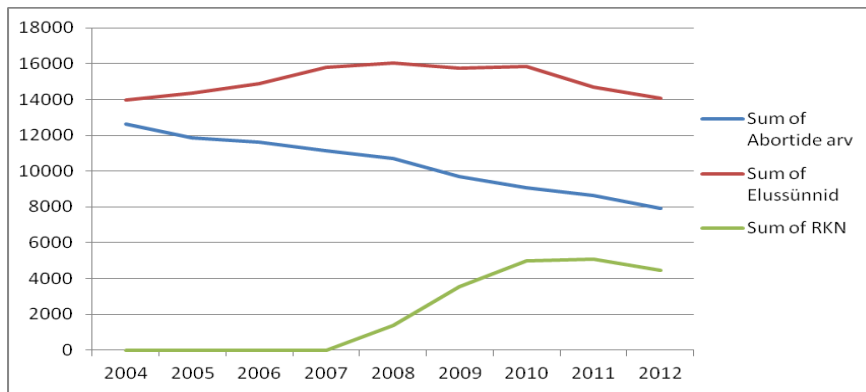
<sup>1</sup> **Summaarne sündimuskordaja** – keskmine elussündinud laste arv naise kohta tema elu jooksul, kui kehtiksid kindla aasta sündimuse vanuskordajad. Arvutatakse vaadeldud ajavahemiku sündimuse vanuskordajate alusel

Samuti on Eestis kõrge abieluväliste sündide osakaal. Kuni aastani 2015 sündis Eestis väljaspool abielu rohkem lapsi kui abielus olevate paaride peredesse (vt Joonis 4)



**Joonis 2. Abieluvälised ja abielusünnid 2010-2015. (Allikas: Statistikaamet)**

Analüüsid andmeid alates 2004. aastast ja võttes aluseks, et raseduskriisi nõustamised algasid realselt 2006.a (kuid mille statistika meil puudub), siis näeme, et abortide arv on langenud ning sündide arv on tõusnud. TABEL 1 on võimalik vaadelda, mis toimus ühiskonnas abortide ja elussündidega ajal, mil SA Väärtustades Elu poolt pakutav raseduskriisi nõustamise teenus (RKN) arenes kasvavas joones. Alates 2009 aastast täitis raseduskriisi nõustamine Eesti Haigekassa toetusel tehtava projektiplaani valdavalt kas esimese poolaasta või esimese kolmveerand aasta jooksul. Siinkohas ei tohi ära unustada, et paralleelselt nõustamisteenusega alustas SA Väärtustades Elu ka kohest sihtrühma väärtuspõhist teadlikkuse tõstmist läbi meediavahendite. Süsteemi mõjuulatus on olnud suurem kui seda näitab otsene kontaktide arv sihtrühmaga. (Vt joonis 5).



**Joonis 3. Sünnid, abordid ja raseduskriisi nõustamine. (Allikas: Statistikaamet ja SA Väärtustades Elu projektide aruanded)**

Vajadus teenuse järele on olnud kogu aeg olemas, aga arengutel ja laienemisel on olnud pidevalt piirangud, kas seoses ebapiisava finantstoetusega 2008 – 2011 või on nõustajad lahkunud seoses ebakindlusega süsteemi püsijäämise suhtes alates 2012 aastast. Hetkel on suur vajadus uue koolituse järele, et uued nõustajad saaksid teenuse osutamiseks vastava hariduse ja ettevalmistuse.

Kui kuni aastani 2012 töötasid nõustajad suures osas missioonitundest lähtuvalt ka „õhinapõhiselt“, siis 2012 aasta algusest, seoses piirangutega nõustamiskordades ja sündinud lapse vanuses (kuni 6 kuud, ehkki sünnitusjärgne depressioon võib vallanduda alles alates lapse 9 kuu vanusest ja psühhiaatrite vastuvõtule on väga pikad järjekorrad) alandas tunduvalt meeskonna meelsust ja valmisolekut uuteks väljakutseteks.

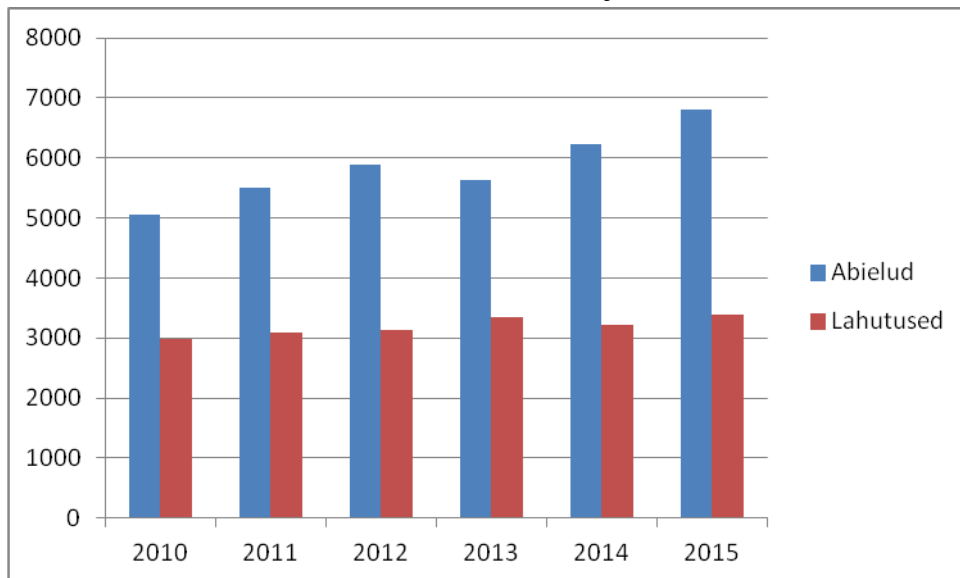
Hetkel on välja töötatud koostöös Eesti Kutsekojaga ja Eesti Ämmaemandate Ühinguga raseduskriisi nõustaja tase 6 kutsestandard. Kutse annab kliendile kindlustunde teenuse kvaliteedist. Teenuse kättesaadavus on jätkuvalt arenemas. Eesmärk on saada teenus tervishoiu teenuste nimekirja. Koostööd tehakse Eesti Haigekassaga ja Sotsiaalministeeriumiga, et teenuse kriteeriumid saaksid paika.



**Joonis 6. Abordid ja sünnid 2010-2016. (Allikas: Statistikaamet)**

## Abielud ja lahutused

2015. a sõlmiti Eestis 6815 abielu ja lahutati 3382 abielu (vt Joonis 6)



**Joonis 4. Abielud ja lahutused 2010-2016. (Allikas: Statistikaamet)**

Statistikat vaadates näeme, et suur osa abielusid, mis sõlmitakse 50% tõenäosusega ka lahutatakse. See näitab, et oma paarisuhtega ei tulla toime ning probleemide lahendusena nähakse lahutamist. See on statistika ning ei näita päris täpselt, kui paljud paarid Eestis kokku ja lahku ikkagi kolivad, kuna nn vabaabielus elatakse tänases ühiskonnas aina rohkem. Seda toetab ka statistiline näitaja, et abieluväliseid sünde on meil hetkel rohkem kui abielusünde. Selle info põhjal on SA Väärtustades Elu oma eesmärkides ja tegevustes võtnud selge seisukoha parendada Eestis elavate paaride suhtekvaliteeti läbi PREP<sup>2</sup>-programmidel põhinevate koolituste. Koolitused on ennetavad ja annavad peamisi oskusi ja teadmisi, kuidas oma paarisuhtes pikalt ja rahulolevana elada. Paarid isegi osaleksid PREP-paarisuhtekoolitusel, kuid teenuse kättesaadavuse osas on probleeme.

SA Väärtustades Elu sõnum nii riigi kui kohaliku tasandi avalikule sektorile on, et sotsiaalset ebavõrdsust tervisedenduses on vaja vähendada – nt on PREP-paarisuhtekoolitused üks võimalusi, kuidas perede vaimset tervist võimendada ja vähendada ka üksikvanemate arvu, kus kasvavad paljud vaesuses lapsed.

<sup>2</sup> PREP- Paari Rahulolu Edendamise Programm

## SA Väärtustades Elu SWOT analüüs

### Ohud

- Eesti inimeste maksujõuetus ja riigipoolse vastutuse asetamine inimestele, meie teenuste kättesaadavus on madal
- Sotsiaalsektori killustatus
- Poliitilise toetuse vähenemine
- Madal tõenduspõhisus otsustajate/rahastajate silmis
- Liiga madalad spetsialistitasud III sektoris
- Ühiskondlikud hoiakud, mis ei soosi peresuhete (eriti paarisuhte) väärtustamist
- Haigekassa tervisedendusprojekti rahastamise lõppemine seab ohtu raseduskriisi nõustamisteenuse pakkumise tulevikus.
- Sama valdkonna (nõustamine ja koolitus) organisatsioonide vaheline konkurents seab SA Väärtustades Elu arengule ja tegevusele piirid.
- Tervishoiusüsteemi alarahastamine ja konkurents meditsiinasutuste vahel mõjutab ka raseduskriisi nõustamisteenuse pakkumist.

### Võimalused

- Riigile partneriks läbi tõenduspõhisuse - Eestisesesed uuringud
- Poliitikasse sisendite andmine ja ümarlaudadel ning seminaridel osalemine, seadusloomesse ja arengukavadesse sisendi andmine.
- **PREP-töökohas - firmadesse (nõuab programmi kohandamist) – või eeletapina PREP-paarisuhtekoolitusele**
- Euroopa Liidu projektirahastused
- Suhtekorraldus võtmeisikutega
- teha koostööd ühega pankadest (näiteks Danske Bank, kes propageerib „uusi standardeid“ panganduses) ja luua peredele laiapõhjalisem toetuskeem kriisidega toimetulekuks (mis kaasab ka finantsprobleeme).

- Eluaegne õppimine on muutumas kõigi ühiskonnaliikmete jaoks loomulikuks eluviisiks. Õppimisena ei käsitata enam ainult traditsioonilist õppetööd klassiruumis, vaid õpitakse igal pool – perekonnas, töö juures, kogukonnaga suheldes, meediat jälgides jne. Seega võiks PREP –koolituste valdkond olla toetatud ja kohandatav vastavalt sihtgruppide soovidele ja vajadustele.
- Vaimse tervise hindamise mõõdikute ja vastava juhendi koostamise töögruppi on kaasatud ka raseduskriisi nõustajad.
- Võimalus on teha koostööd teistega, kes samade eesmärkide ( „Pered, kus lapsed kasvaksid üles tervemas ja terviklikumas kasvukeskkonnas.“) nimel pingutavad.
- Võimalik on luua koalitsioon ning läbi koalitsiooni muutusi ellu viia. Näideteks saab ette võtta „Ettevõtted HIV Vastu“ koalitsiooni (<http://terve-eesti.ee/koalitsioon>), Sotsiaalsete Ettevõtete Võrgustik (<http://sev.ee/esileht/>).

## **SA Väärtustades Elu võimed ja oskused**

### **Tugevused**

**Väärtuspõhine organisatsioon** - SAVE – üks vähestest väärtuspõhistest kolmanda sektori organisatsioonidest. Organisatsioon kuulub Eesti seni enim rahastust saanud kolmanda sektori organisatsioonide hulka. Rahastusega ei ole toetatud organisatsiooni

**SAVE panus ühiskonda** – unikaalne inimelu ja peresuhete väärtustamisele toetuv nõustamis- ja koolitusteenuse käivitaja Eestis

**SAVE on kaasaegne ja innovatiivne** – e- nõustamine, kaugtöö, veebiportaal, videocast´id, sotsiaalmeedia jne

**SAVE on arenev ja arendav** – organisatsioon toetab pidevat enesearengut ja õppimist.

**SAVE tuntus** - kolme suure tegevusvaldkonna- PREP-i, raseduskriisinõustamise ja üksikvanema projektiga seonduvad tegemised ja teemad otseselt või kaudselt leiavad kajastamist ning on pildil. Organisatsiooni üle-eestiline haare ja paindlikkus

**Tugevad spetsialistid** - SAVE müüb lisaks väärtusele ka oskusbaasi (läbi konkreetsete teenuste) Know –how. Südamega asja juures olevad inimesed

**Koostöö Eesti tippspetsialistidega** (Andres Sild, Janek Mäggi, Kristiina Uriko jne), nende toetus

**Tõendus põhiste koolitusprogrammide olemasolu** – PREP

**SAVE- I on nõukogu ja juhatus** – juhtorganite panust saab kasutada seatud eesmärkide täitmisel.

**Nõrkused**

**Väärtuspõhiste teenuste müük** - *Müüme väärtust, kuidas seda turustada – müüa? Pakkumuse ja nõudluse probleem?. Müüme väärtuspõhist teenust, milleks on vaja rakendada sotsiaalse turunduse mudelit*<sup>3</sup>

**Hajusus** - Organisatsioon on oma olemuselt võrgustikutüüpi, seesolijatele on selle toimimine raskesti hoomatav. Raske on hoida puzzletükkidest suurt pilti enda ees, kui võrgustikustruktuur on oma olemuselt hajusam kui teist tüüpi organisatsioonidel. Selline struktuur võib tekitada hajususe tunnet ja eeldab igalt liikmelt isiklikku kõrget vastutust ja panustamist, et võrgustik oleks elav ja toimiks ka näiteks punktide f ja y vahel, mitte ainult a – f või a – y. Märksõnad: Võrgustikupõhine organisatsiooni ülesehitus, sellest tulenev hajusus, ka. info hajusus, eeldab liikmetelt kõrgendatud isiklikku panustamist ja aktiivsust, samuti arusaamist selle süsteemi piirangutest, et võrgustiku x – z osa ei ole juures kui aetakse võrgustiku d-c vahelist asja...ja ka ei pruugi seda infot kunagi omada...

**SAVE struktuur** - juhtimises puudub selge struktuur, valdkonnapõhistel projektidel puudub juht ja vastutaja.

---

<sup>3</sup> Tsiteerin (A. Kasmel „Tervisedenduse teooria ja praktika“ lk 257) „Sotsiaalse turunduse strateegiaid on tervise ja elukvaliteedi mõjutamise eesmärkidel kasutatud 50ndatest aastatest (Katz ja Lazarfeld, 1955. *Personal influence: The part played by people in the flow on mass communication*. Glencoe,IL:Free Press.), mil Wiebe (1952) tõstata küsimuse: „Miks mitte müüa vennastumist nii nagu müüakse seepi?“ Ta leidis, et sotsiaalsed kampaaniad osutusid sama tulemuslikuks kui kommertslikul eesmärgil teostatud kampaaniad!

**Madalad palgad** - Teenused eeldavad kõrgprofessionaalset sekkumisvõimet ja erialast pühendumist, aga kolmas sektor ei kata spetsialisti palgavajadust/töötasu

**Aja- ja inimressursi puudus.** Aja ja energia ebaühtlane jaotus täisajaga ja osalise tööajaga töötajate vahel. Sellest tulenevalt on igal inimesel ka erinev ajaline ressurss organisatsiooniga seotud info läbitöötamiseks. Inimeste seotus organisatsiooniga ja koostöövõime on nõrk.

**Projektipõhisusest tulenev ebakindlus** - Projektipõhine rahastus, projektid toetavad vastastikku üksteist, aga keeruline on ehitada üles organisatsiooni finantsskeemi tervikuna projektideülesest, kuna siis satume avalikult vastuollu rahastamistingimustega. Rahastaja on põhimõtteliselt kogu aeg valvele, et projektitegevus ei toetaks organisatsiooni jätkusuutlikkust...ja ülesehitamist...seda on nüüd ka Norra finantsmehhanismide jagamise kontekstis otse välja öeldud – uued ideed ja teenused aga mitte järjepidevus ega tugevad organisatsioonid.

**SAVE elujõud** – sisemiste ressursside (nii inim kui finants) vähesus pärsib organisatsiooni jätkusuutlikkust.

### **Rahastajad ja koostööpartnerid:**

#### Riiklikud organisatsioonid ja kohalikud omavalitsused (või avalik sektor):

Eesti Haigekassa

Hasartmängumaksu Nõukogu

Sotsiaalministeerium

Siseministeerium

Eesti Kirikute Nõukogu

KÜSK

Saue Vallavalitsus

Rae Vallavalitsus

Kohila Vallavalitsus

Põltsamaa Vallavalitsus

MTÜ ja SA-d (kolmas sektor)

MTÜ Caritas

MTÜ Eesti Ämmaemandate Ühing

MTÜ Eesti Naistearstide Seltsiga

MTÜ Vaikuse Laste Varjupaik

MTÜ Perekoolitusühing Sina ja Mina

MTÜ Üksikvanema Heaks

MTÜ Harjumaa Ettevõtlus- ja Arenduskeskus

Haridus- ja teadusasutused (sidusrühmad)

Tallinna Tervishoiu Kõrgkool

Tervishoiuasutused ja nõustamiskeskused (?)

Tallinna Laste Tugikeskus

Tallinna Kriisiabikeskus

Ida-Tallinna Keskhaigla

Lääne-Tallinna Keskhaigla (Pelgulinna Naiste Nõuandla ja Sünnitusmaja ?)

**SA Väärtustades Elu kuuluvus:**

SEV

Lapse Huvikaitse Koda

VATEK – Eesti vaimse tervise ja heaolu koalitsioon

## 2. SA Väärtustades Elu arengustrateegia 2017-2022

### Missioon

SA Väärtustades Elu missioon on inimelu ja peresuhete väärtustamine Eesti ühiskonnas läbi koolituste ja nõustamise

### Väärtused

1. Hoolimine
2. Usaldusväarsus
3. Inimelu väärtustamine

### Visioon

Toetavate, hoidvate ja hoolivate suhete arendamine. Väärtustame inimelu ja tervet perekonda!

### Eesmärgid

1. 2022 on SAVE arvestatav partner riigile inimelu ja peresuhete väärtustamisel.
2. SAVE teenuseid ostetakse riikliku, avalikk õigusliku ja/või ettevõtete tellimusena:
  - 2.1. Raseduse korral on võimalik saada kõigil peredel raseduskriisi nõustamist
  - 2.2. Abiellumise/ Lapse sünni korral soovituslikult (*doteeritult*) PREP-paarisuhtekoolitus
  - 2.3. PREP-programme (militaarperedele, isadele, üksikisikutele, kaugsuhtes olevatele paaridele, töökohtadele)
  - 2.4. PREP noortele (vanuseni 26.a)– suhtekoolitus
  - 2.5. PREP-prokuratuuri (sotsiaalprogrammina)
3. Tõstame inimeste teadlikkust SAVE-st kui
  - 3.1. Koolitus- ja nõustamisteenuse pakkujast
  - 3.2. Arvamusliidri roll perepoliitikas
  - 3.3. Pereelu edendajast (teadlik pereelu – toimivad ja täiskasvanulikud suhted)
4. Eesti ühiskonnas väärtustatakse inimelu ja peresuhteid
5. Terve, turvaline ja toimiv pere, töökoht, kogukond ja riik
6. Teadlik ja terve Eesti pere ja ühiskond

### **Alaeesmärgid**

1. Perede, töötajate, ühiskonna liikmete jt vaimse tervise ja toimetuleku paranemine
2. Teadlikkus toimivatest peresuhetest (suhetest mujal) ja –elukaarest on tõusnud
3. Lahutuste/lahkuminekute arvu vähenemine
4. Üksikvanemate arvu vähenemine
5. Abortide arvu vähendamine
6. Sündide arvu suurendamine
7. Abiellumiste kasv

### **Raseduskriisi valdkonna edasiarendamine**

1. raseduskriisinõustajate kutsestandardi väljatöötamine
2. uute nõustajate koolitused, täiendkoolitused, supervisioon
3. tervishoiusüsteemi integreerumine
4. võrgustikutöö
5. teaduslikud uuringu, koostöö teadusasutustega

### **PREP-programmide arendus ja turundamine**

1. koostööpartnerite leidmine (riik, KOV, erasektor)
2. turundamine ja maine kujundus
3. koolituste korraldamine
4. võrgustikutöö
5. Koostöö MTÜ-ga Üksikvanema Heaks
6. teaduslikud uuringud, koostöö teadusasutustega

### **Tegevused**

#### **Nõustamised:**

1. Raseduskriisi nõustamine/iga rase raseduskriisi nõustamisele - ennetustöö
2. Individuaalne nõustamine
3. Paarisuhte nõustamine

## **Raseduskriisinõustamine**

- 2.1 Sidusrühmade täiendkoolitused
- 2.2 Uute raseduskriisi nõustajate koolitamine/väljaõpe
- 2.3 Raseduskriisnõustajate täiendkoolitused
- 2.4 tugisüsteemi väljaarendamine

## **PREP-programmid:**

- 1.1 PREP – üksikutele naistele
- 1.2 PREP – paarisuhtekoolitused
- 1.3 PREP – paarisuhtekoolitused militaarperedele (jõustruktuuridele, kaugsuhtes olevatele paaridele)
- 1.4 PREP-koolitajate koolitamine
- 1.5 PREP – isadele
- 1.6 PREP – töökohas

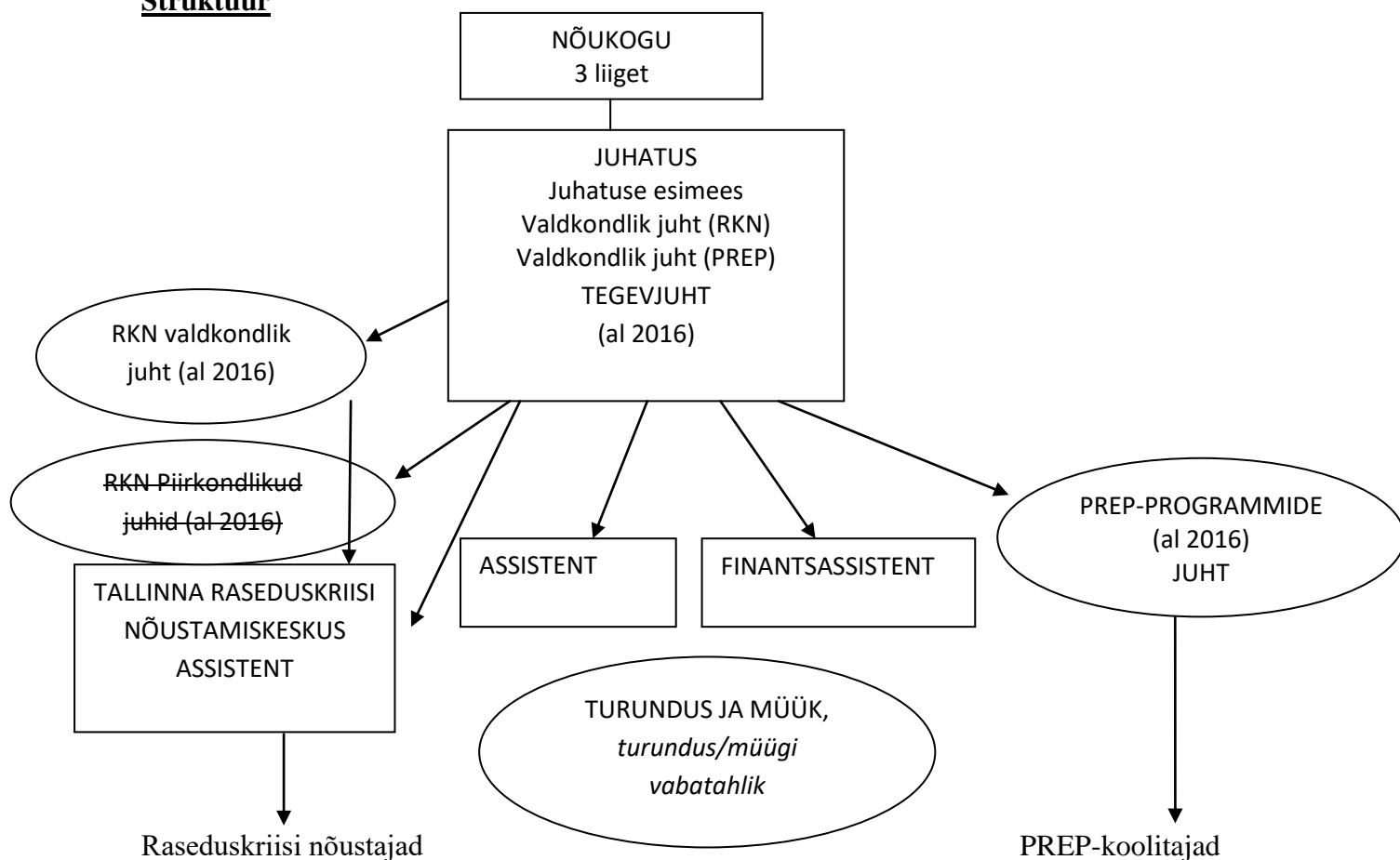
## **Organisatsioon**

**Visioon: Arenemine sotsiaalseks ettevõtteks!**

### **Eesmärgid**

1. SAVE on selge toimiva ja efektiivse struktuuriga
2. SAVE on jätkusuutlik
3. SAVE on süsteemsem
4. SAVE on proaktiivsem

## Struktuur



*Struktuuri selgitus: tegemist on visiooniga, milline võiks olla vahendite olemasolu SAVE struktuur. SAVE juhtkond jääks 3+3 süsteemile, millele lisandub töötajatena tegevjuht, assistent, finantsassistent. Eraldi üksusena töötab raseduskriisi keskus ja nõustajad, keda toetab ideaalis assistent. PREP valdkonna juht koos koolitajatega. Turundus ja müügiosakonda oleks vaja 1 spetsialisti. Kokku oleks haldussüsteemis 6 inimest, millele lisanduvad juhtkond 6 ja nõustajad 15 ning koolitajad (vastavalt tellimusele, ei ole igapäevasel palgal).*

## **Avalikud suhted**

1. Meedia, artiklid/pressikad
2. Ümarlaudadel osalemine
3. Lobby
4. Võrgustikutöö

5. Sotsiaalkampaaniad
6. Konverentsid

## **Koostöö**

1. *Huvikaitse võimekuse väljatöötamine sihtgrupi huve arvestades (paarisuhted, peresuhted, suhted töökohtades, rasedad, üksikvanemad)*
2. Avaliku sektoriga, ettevõtetega ja kolmanda sektoriga koostöö arendamine (arengukavade avalike arutelude juures kaasa rääkimine) seadusloome juures
3. Teadusasutustega koostöö arendamine (tõenduspõhiste uuringute läbiviimiseks)
4. Võrgustumine

## **Arendusprojektid**

Hetkel käimas olevad:

Haigekassaga

HMN

KÜSK

Tulevikus plaanis:

PREP – Üksikutele naistele

PREP – Militaaridele (*Koostöös MTÜ-ga Reservkorpus ; Kaitsemin ja Kaitsevägi*)

PREP – noortele

PREP-töökohtadele - Winning the Workplace Challenge: Getting Along and Getting Things Done

## **Sekkumismudel ja tegevuskava**

SAVE peamised suunad või nn meie valitud mudelid.

Nt: A. Kasmel pakub välja erinevaid tervisedenduse põhimõtteid, lähenemisi ja ideoloogilisi mudeleid.

Mudelitest:

1. **Meditsiiniline lähenemine** – keskendutakse tegevusele, mille eesmärk on suremuse ja haigestumuse vähenemine. Tervist käsitletakse kui haiguse puudumist. Keskendutakse peamiselt kõrge riskiga indiviidide haiguste ennetamisele (kolm tasandit)

2. **Käitumuslik lähenemine.** So indiviidide käitumise muutusele suunatud tegevus. Lähenemine on kantud eeldusest, et indiviidi eluviis määrab tema enda ja ka lähedaste tervise.

3. **Kasvatuslik lähenemine.** Teadmiste ja informatsiooni jagamisel ning oskuste õpetamisel põhinev. Võimaldab inimestel teha teadlikke valikuid. Kasvatuslikel eesmärkidel rakendatakse psühholoogilisi õppimisteooriaid (kognitiivset, afektiivset, käitumuslikku)

4. **Võimestumise laienemisele suunatud lähenemised.** Sellele suunatud lähenemised aitavad indiviididel ja gruppidel määratleda oma probleeme ning töötada nende lahendamise suunas, teada oma ressursse ja omada kindlustunnet nende arendamisel. See on nn alt ülesse protsess (kodanikualgatusel põhinev). Vastupidiselt eksperdi rollile, mida tervisedendaja vajab eelnevate lähenemiste puhul, muutub siin oluliseks vahendaja ja julgustaja roll. Võimestumine võib esineda kolmel tasandil – indiviidi, organisatsiooni, kogukonna tasandil.

5. **Sotsiaalsele muutusele suunatud lähenemine.** Sotsiaalökoloogilise lähenemise all mõistetakse keskkonna (sh sotsiaalse ja kultuurikeskkonna) ja indiviidi/gruppide kompleksset omavahelist vastastikust toimeprotsessi (Green ja kReuter, 1999)

6. **Keskkonnamuutusele suunatud lähenemine.**

**7. Kliendikeskne lähenemine.** Kliendi soovidele ja vajadustele põhinevad tegevused ja strateegiad. Peamiselt kasutatakse nõustamisel põhinevat, üks-ühele strateegiat.( Kasmel, 2011)

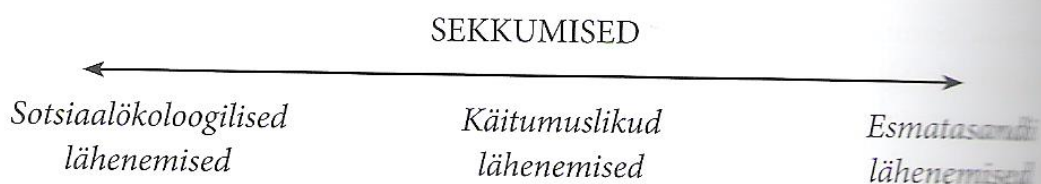
Tabelid:A.Kasmel(2011)

Tabel 18. Tervisedenduse kontseptsiooni kolm erinevat käsitlust (Labonte, 1993).

	<b>Meditsiiniline lähenemine</b>	<b>Käitumuslik lähenemine</b>	<b>Sotsiaalökoloogiline lähenemine</b>
<b>Tervise mõiste</b>	Biomeditsiiniline Haiguse puudumine Puue	Meditsiiniline ja funktsionaalne võimelisus Personaalne heaolu ja tervislik eluviis	Meditsiiniline pluss käitumuslik pluss elukvaliteet ja sotsiaalsed suhted
<b>Tervise seletus</b>	Patoloogia Füsioloogilised riskitegurid	Füsioloogilised ja käitumuslikud riskitegurid	Meditsiinilised, käitumuslikud ja psühhosotsiaalsed riskitegurid ning sotsiaal-ökoloogilised riskitingimused
<b>Sekkumise siht</b>	Kõrge riskiga individid	Kõrge riskiga grupid	Kõrge riskiga keskkond
<b>Edukuse kriteerium</b>	Suremuse langus Vanusele standarditud suremuse langus Füsioloogiliste riskitegurite esinemissageduse langus Paranenud individuaalne elukvaliteet ja pikenenud eluiga	Paranenud individuaalsed käitumisindikaatorid Tervisliku eluviisi omandamine  Rahvastiku füsioloogiliste ja käitumuslike riskitegurite langus	Paranenud sotsiaalse sidususe (kapitali) näitajad Suurenenud sotsiaalne õiglus ja võrdsemad võimalused Jätkusuutlikkuse areng Paranenud elukvaliteet

Tabel 19. Sekkumised erinevate lähenemiste puhul (Keleher ja Murphy, 2004).

Infrastruktuuri ja süsteemi muutused	Võimestumisele suunatud lähenemine	Tervis- kasvatustlik lähenemine	Käitumuslik lähenemine	Meditsiiniline lähenemine
Poliitika	Kaasatus	Teadmised	Terviseinfo	Primaarne preventatsioon
Seadusandlus	Kogukonna tegutsemine	Oskused	Käitumise mõjustamise kampaaniad	Sekundaarne preventatsioon
Organisatsioonilised muutused	Lobby-töö	Kriitiline analüüs		Tertsiaarne preventatsioon



*Tegevuskava eraldi lisana.*

### **Kokkuvõte**

SAVE on oma arengutes järjepidev ja edasivaatav. Meie eesmärk on arenededa ja anda võimalus arenguks eelkõige neile, kes soovivad, läbi meie PREP-koolitusprogrammide. Oma töös keskendume ühiskondlikule ja üksikisiku vajadusele saada teavet turvalistest suhetest ning võimalustest, kuidas neid arendada. Selleks vaatame järjepidevalt üle oma stareegia ja tegevuskava.

**Allikad:**

1. A. Kasmel, A.Lipand (2011). *Tervisedenduse teooria ja praktika I. Sissejuhatus salutoloogiasse*. Tallinn: Eesti Tervisedenduse Ühendus.
2. Statistikaamet. <http://www.stat.ee/>
3. SA Väärtustades Elu projektide aruanded (Eesti Haigekassa, Hasartmängumaksu Nõukogu etc)